

TOP 10 ROUTES

Kleurrijke paddenstoelen

De mooiste paddenstoelenroutes op een rij

Het bos ligt vol beukenootjes, eikels en kastanjes. Eekhoorns verzamelen hun wintervoorraad en paddenstoelen schieten uit de grond. Paddenstoelen zijn er in alle vormen en kleuren. Vooral in de herfst zie je ze overal staan. Onze boswachters hebben de mooiste plekken op een rij gezet. Kom je ze ook bewonderen?



Natuurmonumenten





- 3** Wandelroute Kaapse Bossen, bij Doorn
- 8** Wandelroute Bergherbos in Beek, vlak bij Doetinchem
- 13** Wandelroute Boekesteyn, Schaep en Burgh en Bantam, bij Hilversum
- 18** Wandelroute Nationaal Park Dwingelderveld
- 22** Wandelroute Zuid Huis ter Heide, bij Tilburg
- 27** Wandelroute Leuvenumse Bossen, bij Ermelo
- 31** Paddenstoelenroute door Lusthof de Haeck, Nieuwkoopse Plassen
- 35** Wandelroute Goorven door de Oisterwijkse bossen
- 39** Boswandeling De Slotplaats, in Bakkeveen
- 43** Sporenpad, Voorsterbos bij Kraggenburg





5,05 km
Utrecht



Natuurmonumenten

Wandelroute Kaapse Bossen, bij Doorn

Wandel 5 kilometer over lanen en bospadjes in de Kaapse Bossen bij Doorn. Je komt niet alleen vogels, paddenstoelen en planten tegen, maar ook mysterieuze objecten, zoals de stenen tafel en de Doornse kei. Tijdens deze wandelroute ontdek je de natuur en cultuur van de Kaapse Bossen. De Kaapse Bossen liggen in Nationaal Park Utrechtse Heuvelrug, dat zich uitstrekt van Driebergen tot Rhenen.

Startpunt



Parkeerplaats Groene Entree Kaapse Bossen
Maarsbergseweg, 3941 MJ Doorn (UT)



Vanuit Utrecht, volg de A12 richting Arnhem. Neem afslag 21 (Maarn) richting Wijk bij Duurstede (N227, Amersfoortseweg). Na 3,6 km linksaf de Dorpsstraat op richting Leersum (N225). De Dorpsstraat gaat over in de Leersumsestraatweg.



Lijn 50 (vanuit Utrecht) of lijn 81 (vanuit Woudenberg), halte Kaap Doorn.



5,05 km

Route is gemarkeerd met rode paaltjes. Ook voor kinderen is deze route zeer geschikt. Onderweg is er van alles te doen: een uitkijktoren, klimbomen, bijzondere stenen en zand om in te spelen. Ook te wandelen met de [route-app NatuurRoutes](#).

Tip: bekijk voor je vertrek de [Druktemonitor Utrecht](#).



Uitkijktoren De Kaap

Toon op kaart [<https://maps.google.com/?q=52.041565192725,5.3655258193521>]



Châlet Helenaheugel

Sint Helenalaan 2, 3941 EH Doorn



1 Start

Welkom in de Kaapse Bossen! Volg vanaf de parkeerplaats in het begin de rode route. Direct merk je dat je op de Utrechtse Heuvelrug loopt; het pad stijgt snel. De gaten langs dit pad zorgen ervoor dat de grond bij hevige regen niet wegspoelt. En houden het nodige water vast voor de droge bosbodem.



2 Klimboom

Deze dikke spar is begin jaren negentig omgewaaid. Zijtakken houden de boom van de grond, waardoor de stam niet snel wegrot. Ideaal om te beklimmen! Bij de wortels zie je veel kleine gaatjes. Ze zijn gemaakt door kevers en andere insecten die dol zijn op dood hout.



3 Vroegere uitkijktoren

Op dit kruispunt van beukenlanen zie je vier betonnen fundamenteën van een vroegere uitkijktoren, de Houten Kaap. Die werd rond 1932 gebouwd en heeft hier tot 1970 gestaan. Het was in de jaren dertig een trekpleister van het Kaapse Bos, waarvoor je destijds entree moest betalen. Twee uitzichttorens, een bijzondere zwerfkei en stenen tafel zorgden destijds voor vermaak van de bezoeker. Achter het bankje staat een dode beuk met opvallend veel gaten. Dit zijn oude spechtenholen.



4 Uitzichttoren De Kaap

Wie is als eerste boven? De 25.6 meter hoge uitzichttoren is een hele klim! Bovenop geniet je van een prachtig uitzicht. Bij helder weer kun je zelfs de Dom in Utrecht zien. Ook vroeger genoten toeristen hier van torenhoog plezier. De eerste toren werd, iets verderop, in 1890 gebouwd. Die kreeg in 1906 een ijzeren opvolger, de IJzeren Kaap, die tot circa 1958 dienst deed. In 1991 werd daarna een houten toren gebouwd. De huidige toren verrees in 2006. Het heeft een stalen frame dat bekleed is met larikshout uit de Kaapse bossen. Let ook eens op de bankjes rondom de toren. Die hebben hetzelfde ontwerp als de toren, maar dan horizontaal.



5 Doornse kei

Deze zware zwerfsteen was een van de attracties van de Kaapse Bossen in de jaren dertig. Het gevaarte staat symbool voor de IJstijden, toen de schuivende ijsmassa veel zwerfkeien uit Scandinavië achterliet. Hij weegt heel wat, maar stoere kerels tillen 'm wel eens op. En wie de sokkel van de steen goed bekijkt, kan letters ontdekken. De tekst luidt: De Doornsche Kei.



6 Omgewaaide bomen

Omgewaaide bomen zijn belangrijk voor een bos. Er schuilen dieren, er groeien paddenstoelen en in het dode hout leven veel insecten. En zo'n plek biedt ruimte voor nieuwe bomen en planten én kinderen. Die kunnen hier lekker spelen en klimmen.



7 Tamme kastanje

Hier staat een tamme kastanje, een boom die je vrij veel ziet in de Kaapse Bossen. Ze zijn ooit aangeplant vanwege de houtkwaliteit, hun landschappelijke schoonheid en hun eetbare kastanjes. Pof ze maar eens in de herfst. De boom kleurt dan ook mooi.



8 Helenaheuvel

Chalet en theehuis Helenaheuvel werd in 1931 gebouwd op de gelijknamige heuvel. Destijds kon je hier een entreekaartje kopen voor het gebied. De naam is afgeleid van de oudste dochter van de familie Swellengrebel. Deze familie vestigde zich rond 1750 in Doorn. Zij kwamen in bezit van dit toen nog woeste heidegebied. Het deed hen denken aan Zuid-Afrika, waar zij jarenlang hadden gewoond. Daar komt de naam Kaapse Bossen vandaan.



9 Spelen in stuifzand

Dit heide- en stuifzandveld is een restant van het eens woeste heidegebied, dat vanaf de 18de eeuw steeds meer werd bebost. Spelende kinderen en honden houden het zand nu open, anders zou het snel dichtgroeien. Kijk maar eens naar 'Gods naigaren', een bijnaam van zandzegge. Deze plant van het open zand heeft ondergrondse, horizontale wortelstokken. Daarmee kan het plantje een zandvlakte snel veroveren.



10 Boswallen

Aan beide zijden van het pad liggen oude boswallen. Ze zijn ooit aangelegd als veekering en afscheiding van percelen. Vooral voor schapen, die hier vroeger de heide begraaften. De wallen, die in de Kaapse Bossen bij elkaar 6 km beslaan, zijn meestal begroeid met zomereiken, berken, grassen en mossen. Het zijn plekken waar muizen, hermelijnen, wezels, eekhoorns en allerlei vogels voedsel kunnen vinden.



11 Hakhout

Hier is hakhout afgezet, iets wat vroeger veel werd gedaan. De hakhoutbossen leverden veel schors op, destijds een belangrijke grondstof voor leerlooierijen. Tegenwoordig zijn het waardevolle bosjes waar bijzondere planten en dieren voorkomen. Het raster zorgt ervoor dat reeën de jonge boompjes niet direct opeten. Als het hakhout voldoende is uitgelopen, wordt het raster weer weggehaald.



12 Stenen tafel

Deze stenen tafel is hier in 1931 geplaatst en was vroeger een geliefde pauzeplek. Het dekblad bestaat uit is een molensteen die afkomstig is uit een molen in Wijk bij Duurstede. Iets verderop kun je een onder de beuken een oude betonnen drinkbak zien liggen. Die is ooit aangelegd voor het wild.



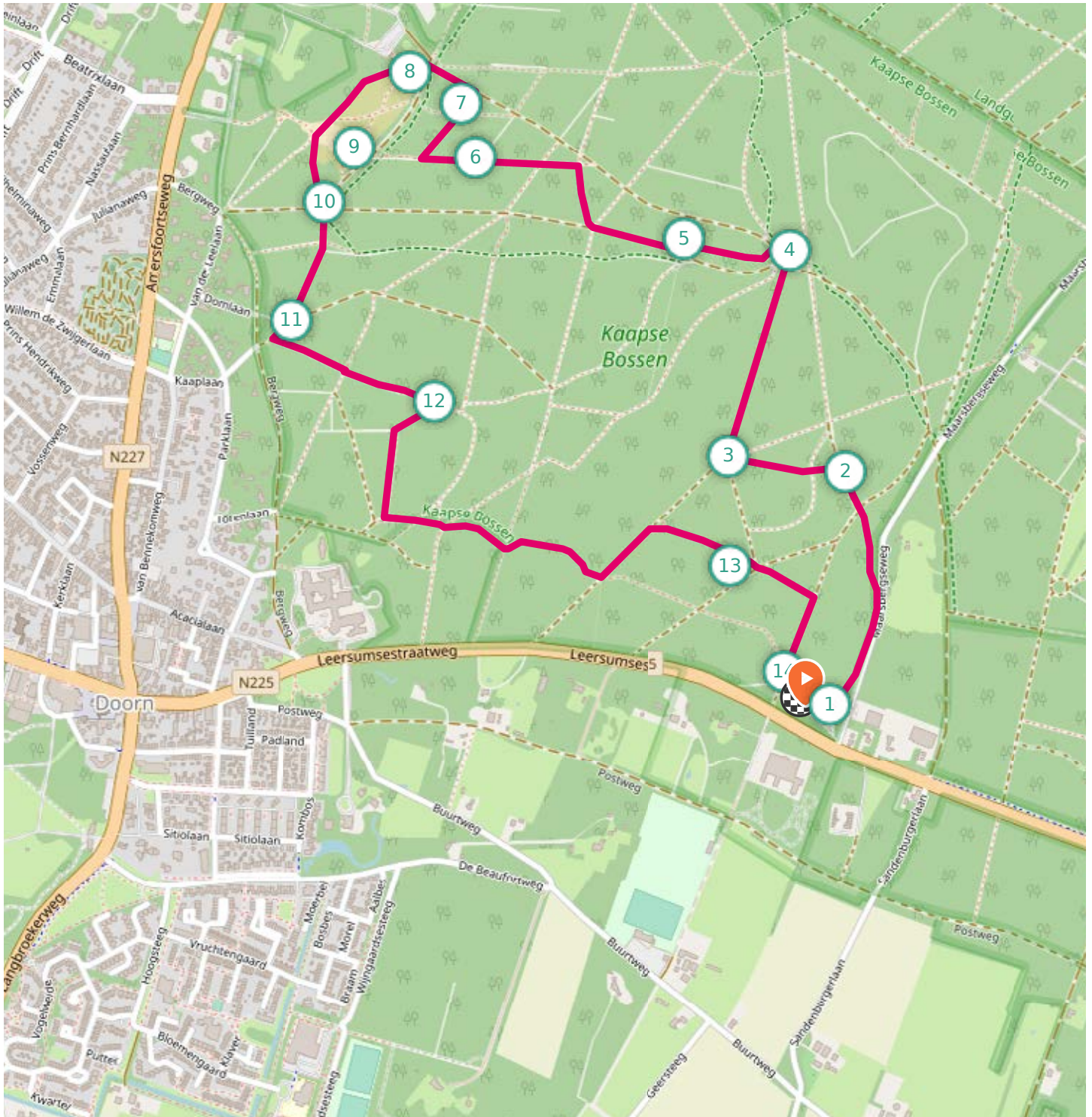
13 Grafheuvel

Rechts zie je een van de vele grafheuvels op de Utrechtse Heuvelrug. Over het graf van een dode werd aan het eind van de steentijd tot ver in de bronstijd een aarden heuvel opgeworpen. Vaak werden er later meer overledenen bijgeplaatst, waardoor plaatselijk grote familiegrafheuvels ontstonden.



14 Finish

Bijna terug op de parkeerplaats. We hopen dat je een fijne wandeling hebt gehad en zijn benieuwd wat je er van vond!



© OpenStreetMap/Leaflet



6,3 km
Gelderland



Natuurmonumenten

Wandelroute Bergherbos in Beek, vlak bij Doetinchem

Bos, uitzichten over glooiende akkers en pittige klimmetjes zijn de ingrediënten voor deze bijna 7 km lange wandeling door het Bergherbos. Met als hoogtepunt het uitzicht vanaf uitkijktoren Hulzenberg, die halverwege de route ligt. Het start- en eindpunt van beide wandelingen is bij Uitspanning 't Peeske, waar het op het terras goed toeven is.

Startpunt



Uitspanning 't Peeske

Peeskesweg 12, 7037 CH Beek (GD)

T (0316) 53 28 04

info@peeske.nl



6,3 km

De wandelroute is gemarkeerd met rode pijltjes. Er is ook een kortere variant van 4 km (blauwe pijltjes). Deze bereikt de uitkijktoren niet. Ook te wandelen met de [route-app NatuurRoutes](#).



Uitspanning 't Peeske bevindt zich aan de overkant van de weg.



Vanuit de richting Doetinchem stopt bus 196 direct voor de uitspanning.





1 Stuwwallen

Deze zwerfkei bij de ingang komt van ver. Tijdens de voorlaatste ijstijd (circa 200.000 jaar geleden) is hij door een gletsjer vanuit Scandinavië naar Nederland geschoven, waar hij na het smelten van het ijs achterbleef. De heuvels (stuwwallen) van het Bergherbos zijn namelijk ontstaan doordat het ijspakket massa's land voor zich uit heeft geschoven.



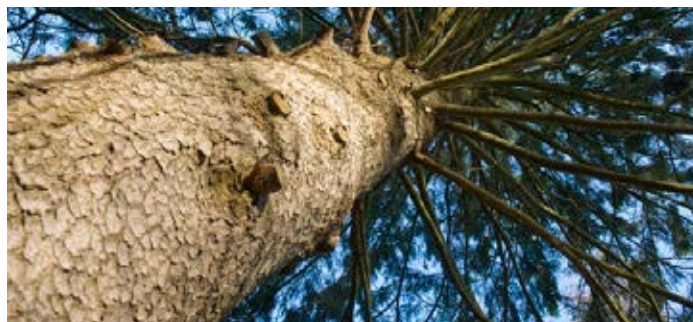
2 De naam Peeske

De naam 'Peeske' is een verbastering van het Latijnse pascuum, wat bron of vochtige plek betekent. De bron voedt de vijver die je hier ziet. Deze vijver werd ooit aangelegd als molenkolk, maar deed niet lang dienst. Er was namelijk te weinig water voor het aandrijven van een molen. 't Peeske veranderde van functie en werd een uitspanning en ook vandaag de dag kan je als wandelaar hier genieten van een kop koffie, lunch of diner na een stevige wandeling door de heuvels van het Bergherbos.



3 Bosranden

Bosranden zijn belangrijk voor dieren als overgang tussen het veilige bos en het voedselrijke maar open akkerland. Vooral houtduiven pikken graag een graantje van de akker. In de schemering foerageren hier dassen en reeën.



4 Veel gezichten

Het Bergherbos heeft veel verschillende gezichten. Het deel aan je rechterhand is ooit aangeplant voor de houtproductie. Natuurmonumenten maakte hier inmiddels - letterlijk - ruimte voor een meer natuurlijke ontwikkeling. Dankzij het licht dat nu op de open plekken de bosbodem bereikt kunnen er allerlei bosplanten en struiken kiemen en groeien. Een gevarieerd bos biedt op zijn beurt ook weer beschutting en voedsel voor vogels en andere - grote en kleine - dieren. De blauwe route gaat hier linksaf.



5 Corsicaanse dennen

De forse naaldbomen rechts van het pad zijn Corsicaanse dennen. Zij lijken veel op grove dennen, maar hebben langere naalden. Hier kun je nog goed zien dat het bos werd aangeplant als productiebos. De bomen zijn van eenzelfde leeftijd, staan dicht opeen en er is weinig ruimte voor ondergroei.



6 Natuurlijk bos

Het bos links ziet er gevarieerd en natuurlijk uit. Er staan boomsoorten als eik, beuk, berk en grove den. Er is een rijke ondergroei van struiken en kruiden. Door de afwisseling is het een prima leefgebied voor dieren, van klein tot groot van zoogdier tot vogel.

7 Schimmels

Een ander kenmerk van natuurlijke bossen is dat omgevallen bomen mogen blijven liggen, zodat ze door schimmels en insecten kunnen worden afgebroken.



8 Duitsland

Over de boomtoppen kun je de kerktoren van Hoch-Elten zien liggen. De snelweg is nu de grens tussen Nederland en Duitsland, maar van 1949 tot 1963 behoorden Elten en Hoch-Elten tot Nederlands grondgebied. In de nacht van de teruggave zijn ze letterlijk vol gezet met vrachtwagens vol boter en andere smokkelwaar, die de volgende dag volkomen legaal de grens over waren.



9 Uitkijktoren

De hoogste punten van de stuwwallen liggen op ruim tachtig meter boven NAP. Op de 85 meter hoge Hulzenberg staat een uitkijktoren die in januari 2016 is geopend. Na een pittige klim kun je genieten van een prachtig uitzicht over de wijde omgeving. Je staat op een hoogte van 21 m en kijkt helemaal uit van Veluwezoom tot Elten en verder! Vooral 's zomers ziet het landschap er hier nog uit als in een streekroman: graanvelden die wuiven op de wind, met blauwe korenbloemen en andere akkerkruiden en midden in het veld wat grote bomen. Waar je de Boterweg oversteekt, kruis je ook de reptielencorridor - een 6 km lange in het bos gekapte open strook, die heidevelden van de Hulzenberg en andere geschikte leefgebieden voor reptielen als de zandhagedis met elkaar verbindt.



10 Gevarieerde bossen

De wandeling gaat verder door de Keulse slagen. Ook dit is duidelijk als productiebos aangelegd en beheerd, er groeien veel uitheemse boomsoorten als douglasspar, fijnspar en Japanse lariks. de korte blauwe route voegt zich weer bij de rode route. Je loopt nu door gevarieerde bossen over de eeuwenoude Laakweg, die vroeger de scheiding vormde tussen de bossen van de dorpen Beek en Stokkum.



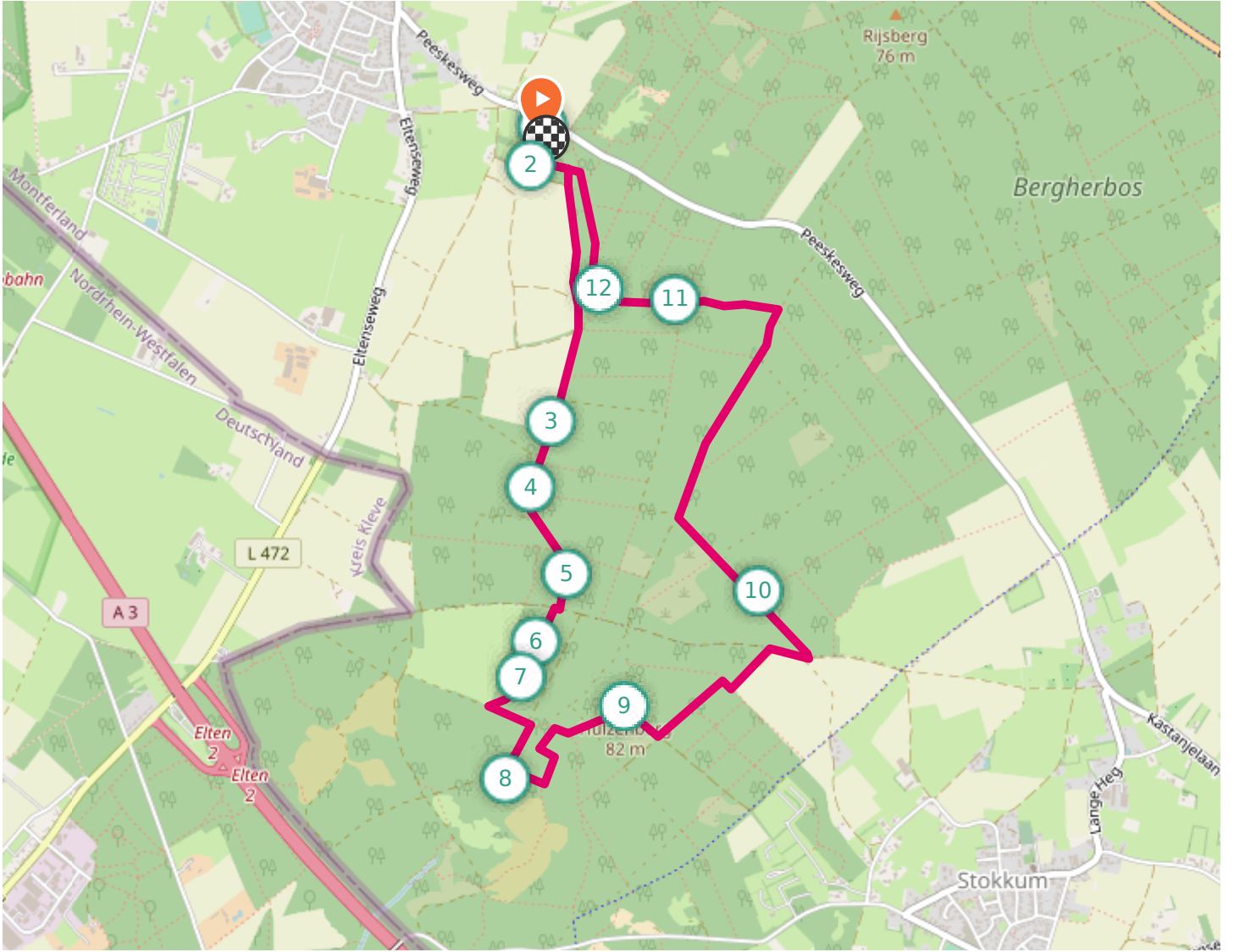
11 Adelaarsvarens

Hier staan veel adelaarsvarens, een aanwijzing dat het bos hier al eeuwen oud is. In de natuurlijke ontwikkeling van een bos wordt de bodem - door het verteren van bladafval - steeds voedselrijker. De manshoge adelaarsvarens groeien alleen in een voedselrijke bosbodem.



12 Klein Peeske

De bron 'Klein Peeske' is drooggefallen. Je kunt de plek waar deze lag nog wel herkennen als een laagte.



© OpenStreetMap/Leaflet



4,69 km
Noord-Holland



Natuurmonumenten

Wandelroute Boekesteyn, Schaep en Burgh en Bantam, bij Hilversum

De wandelroute loopt door drie aan elkaar grenzende buitenplaatsen:
Boekesteyn, Schaep en Burgh en Bantam. Route is gemarkeerd met gele pijltjes.

Begin 17e eeuw kregen Amsterdamse kooplieden een vergunning om veen en zand af te graven tussen Hilversum en Kortenhoef. Als tegenprestatie moest per kavel een boerderij worden gezet en de grond in cultuur gebracht. Na enige tijd groeide hun waardering voor het buitenleven en vestigden de kooplieden zich permanent. In de loop van de daaropvolgende eeuwen werden rondom kapitale landhuizen parken en tuinen aangelegd, waardoor je nu prachtig kan wandelen.

Startpunt



Bezoekerscentrum Gooi en Vechtstreek
Noordereinde 54b, 1243 JJ 's-Graveland (NH)
T (035) 656 3080
bcgooienvechtstreek@natuurmonumenten.nl



Vanaf het NS-station Hilversum of NS-station Naarden-Bussum bus 105, halte 'Natuurmonumenten' in 's- Graveland. Volg het weggetje richting het bezoekerscentrum. Bij station Hilversum en Naarden-Bussum is fietsverhuur mogelijk, het is 6 kilometer fietsen. Vanaf station Bussum-Zuid is het ongeveer 5 kilometer wandelen naar het bezoekerscentrum.



4,69 km
Route is gemarkeerd met gele pijltjes. Ook te wandelen met de [route-app NatuurRoutes](#).



Raadpleeg de [website](#) voor openingstijden.



1 Boekesteyn

Je staat nu voor het monumentale landhuis Boekesteyn. 'Boeke' is oud-hollands voor beuk. Waarschijnlijk komt daar de naam van het landhuis vandaan. Tijdens de wandeling zul je dan ook veel beuken zien. Oorspronkelijk stonden aan beide kanten van het voorname huis twee bijgebouwen, waarschijnlijk een koetshuis en een oranjerie. Aan de voorzijde lag een cirkelvormig plein. Achter het huis lag een rechthoekige vijver en achter een muur lagen moestuinen en een boomgaard. De tuinen rond het landhuis waren oorspronkelijk aangelegd in Franse stijl. Die kenmerkt zich door strakke symmetrische vormen. De Franse stijl zie je nu nog terug aan de voorzijde van het landhuis. In de 18e eeuw kwam echter de Engelse Landschapsstijl in de mode. De tuinen moesten nu romantisch en parkachtig zijn. Daarom werden er rondom Boekesteyn grasvelden en heuveltjes aangelegd met natuurlijk ogende boomgroepen en verrassende doorkijkjes. Er kwamen kronkelige paden zoals in het Rococobos en het later aangelegde Slingerpad.



2 Schaep en Burgh

Het landhuis Schaep en Burgh werd gebouwd in de 17e eeuw. De naam komt van de stichter Abel Matthijs zn Burgh, zoon van een bierbrouwer, en zijn neef en erfgenaam Gerard Schaep. Net als bij het landhuis Boekesteyn kun je hier invloeden zien van de Franse en Engelse landschapsstijl. De fraaie parken rond het landhuis werden aangelegd door de bekende Nederlandse tuinarchitect Jan David Zocher jr.



3 Slangenmuur

Aan de overkant van de parkeerplaats zie je een originele slangenmuur. Deze stenen muur uit 1730 heeft de vorm van een slang en is gericht op het zuiden. Slangen zul je hier echter niet vinden. Een slangenmuur is namelijk een creatieve manier om fruit te laten groeien. Door z'n bijzondere vorm warmt de muur snel op en ontstaan er luwtes met een warm microklimaat. Hierdoor kunnen er zelfs subtropische vruchten groeien. Denk bijvoorbeeld aan abrikozen, druiven en vijgen. Een andere naam voor slangenmuur is abrikozenmuur. In de 18e eeuw waren slangenmuren populair op landgoederen en bij buitenplaatsen. Op deze manier konden de bewoners genieten van verse exotische vruchten in het koude Nederland.



4 Lindenkomp en Capitoel

Je bent nu achter het landhuis aangekomen. De vijver die je ziet heet de Lindenkomp. De omgeving van de Lindenkomp is in 2008 helemaal gerestaureerd. Rond de vijver is oude aanplant verwijderd. Voor een deel omdat veel bomen in zeer slechte staat waren en deels om de oude parkaanleg van landschapsarchitect Zocher weer zichtbaar te maken. Bij de kom zijn bomen vervangen en nieuwe boomsoorten aangeplant. Naast de bomen werden ook maar liefst 1600 heesters geplant als onderbeplanting. Het eiland dat je in de vijver ziet was een echte verrassing, dat pas tijdens de renovatiewerkzaamheden werd ontdekt. Tegenover de Lindenkomp zie je een neo-classicistisch gebouwtje, het Capitoel uit 1820. Het Capitoel was oorspronkelijk een theehuis en de bewoners van Schaep en Burgh gebruikten het ook als biljartzaal. Het gebouwtje heeft een turbulente geschiedenis. In 1990 werd

het achterste deel ernstig beschadigd door een omvallende boom tijdens een storm. Alleen de entree was nog over. Het Capitool werd volledig herbouwd. In 2002 sloeg het noodlot opnieuw toe. Het Capitool brandde bijna helemaal af, waarschijnlijk door kortsluiting. Ook nu werd het gebouwtje weer in ere hersteld. In omroepeland is het Capitool bekend van Vara's radioprogramma Vroege Vogels dat hier op zondagochtend wordt opgenomen.



5 Ijskelder

In de 17de legde de familie Schaep een ijskelder aan. In deze goed geïsoleerde ruimte werd 's winters ijs opgeslagen, dat tot in de zomer bevroren bleef. Zo werden de etenswaren voor het landhuis gekoeld. De ijskelder werd in 1985 gerestaureerd door Natuurmonumenten en kreeg een nieuwe functie. Het is nu een winterslaapplaats voor vleermuizen. De voormalige ijskelder is een prettig vleermuizenhotel door de beperkte luchtstroom en het stabiele klimaat binnen.



6 Bantam

Je bent nu op landgoed Bantam. Bantam is pas in 18e eeuw ontstaan. De eigenaar van Schaep en Burgh kreeg toen toestemming om ook een deel van het Naarderveld te ontginnen. Er werd een landschapstuin aangelegd die ook wel Klein Zwitserland werd genoemd. Even verderop in de wandeling zul je ontdekken waarom. De heuvels en de vijvers van toen zijn er nog steeds. Ook zie je de rechte beuken- en eikenlanen nog, die waren aangelegd door de bekende tuinarchitect Zocher. De naam Bantam slaat op

de gelijknamige Indonesische provincie. De oprichter van het landgoed was namelijk VOC'er en had zijn fortuin verdiend in het voormalig Nederlands Indië.



7 Landhuis

Hier stond ooit het monumentale landhuis Bantam. Rond 1970 was het landhuis dusdanig vervallen dat het moest worden gesloopt. Het huis stond waar de laan het centrale gazon kruist. Voel je een landheer en geniet van het uitzicht dat de vroegere bewoners ook moeten hebben gehad. Onder de grote conifeer die je vanaf dit punt ziet vind je nog een overblijfsel van het huis: een bordestrap. Op de hoge heuvel even verderop moet ooit een zogenaamde Turkse tent hebben gestaan waarin de bewoners van Bantam thee dronken en uitkeken op de Zuiderzee. De fundamenten die er nog liggen zijn van een watertoren, die zorgde voor de watervoorziening van het huis.



8 Klein Zwitserland

In het bos van Bantam staan nog oude kronkelige grove dennen die herinneren aan de tijd dat het hier een heidegebied was. Rechts ligt een gebiedje dat Klein Zwitserland wordt genoemd. In het herstelplan voor de 's Gravelandse buitenplaatsen staat een nieuw wandelpad door de kleine vallei, die inderdaad wel wat wegheeft van Zwitserland.



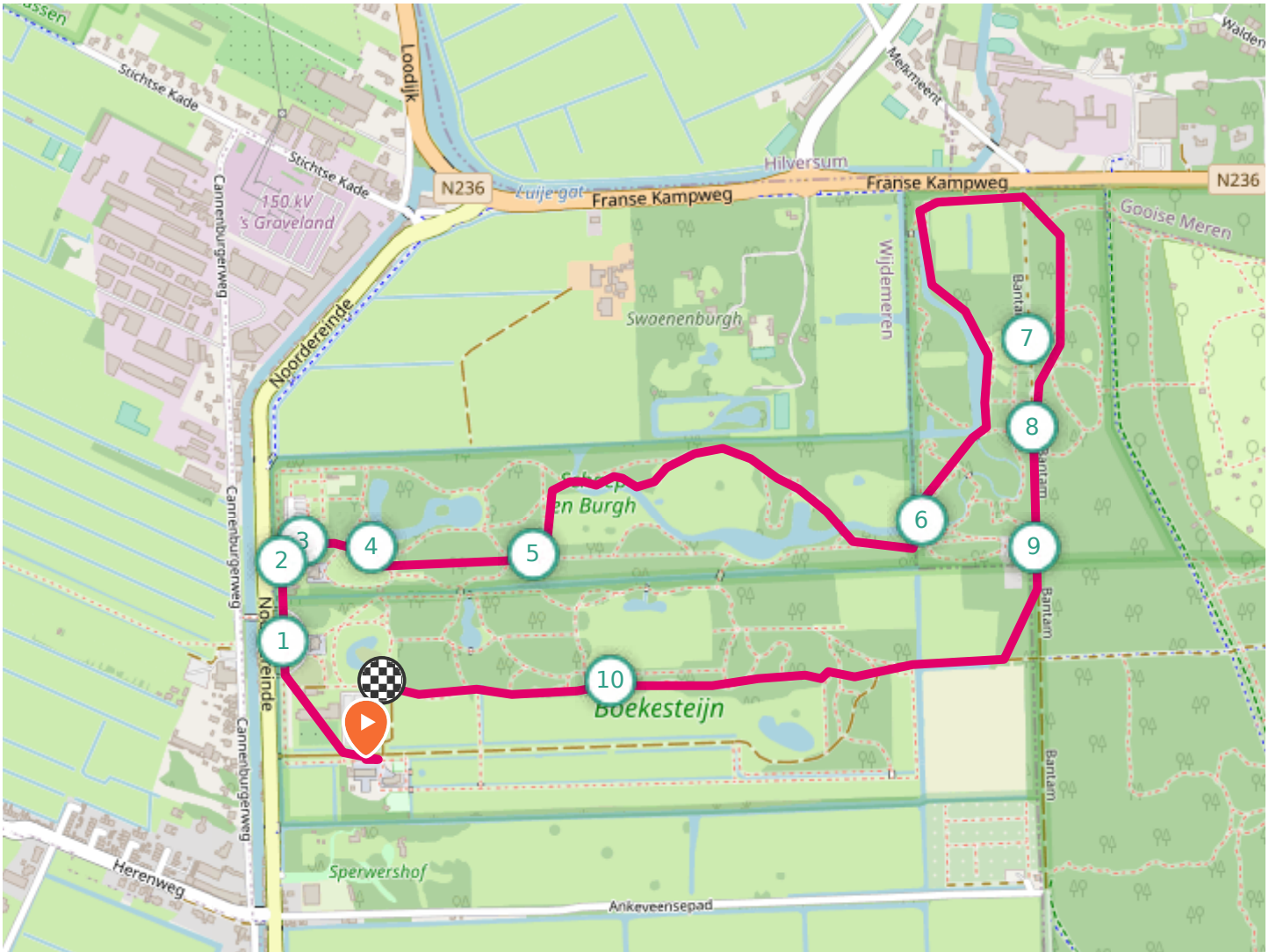
9 Meentweg

Je loopt op de Oude Meentweg, die even verderop overgaat in een geasfalteerde weg. Deze weg is de achtergrens van de buitenplaatsen met de Gooise heidevelden, op de grens tussen rijke en schrale gronden. De hoogteverschillen die je in dit gebied hier en daar ziet zijn niet toevallig. Ze hebben alles te maken met de geschiedenis van Amsterdam. De eigenaren van de buitenplaatsen in 's-Graveland lieten namelijk zand afgraven dat in trekschuiten naar Amsterdam werd vervoerd. Het zand werd gebruikt als bouw materiaal om de slappe veenbodem van de hoofdstad te verstevigen. Ook tegenwoordig kun je nog altijd goed zien welke hoogteverschillen in het landschap door de zandwinningen zijn veroorzaakt. De akkers liggen ruim een meter lager dan de bossen. Ze worden ecologisch beheerd zonder bestrijdingsmiddelen en kunstmest.



10 Slingerpad

Je loopt hier over een lengte van 500 meter over het Slingerpad. Het slingerpad werd bij het uitvoeren van het herstelplan opgeknapt. In het najaar van 2009 haalden vrijwilligers eerst de ondergroei weg. Daarna ging een bosaannemer aan het werk om bomen te rooien en nieuwe struiken te planten. Het pad is verbreed en kreeg weer het aanzien zoals het in de 18e eeuw door landschapsarchitecten was bedoeld. Tussen het graan op de akkers groeien kruiden als klaproos en korenbloem. In de weiden grazen runderen en schapen. Deze runderen kiezen uit wat ze eten, waardoor er veel verschillende bloemen groeien op de weilanden. De bloemen trekken weer vlinders en andere insecten aan.



© OpenStreetMap/Leaflet



4,71 km
Drenthe



Natuurmonumenten

Wandelroute Nationaal Park Dwingelderveld



Nationaal Park Dwingelderveld staat vooral bekend vanwege de grote, stille heide. Het centrale deel van het park is zelfs het grootste aangesloten natte heidegebied dat nog over is in West-Europa. Tijdens deze gevarieerde en kindvriendelijke wandeling heb je kans op ontmoetingen met graafwespen, de schaapskudde van Ruinen en diverse vlinders, vogels en insecten.

Startpunt



Bezoekerscentrum Dwingelderveld
Benderse 22, 7963 RA Ruinen (DR)



4,71 km
Paaltjes met rode pijlen geven de route aan.
Ook te wandelen met de [route-app NatuurRoutes](#).



Vanaf de A28 neem je bij Pesse de afslag naar Ruinen. In het centrum neem je de richting Ansen, vlak voor Ansen sla je rechtsaf naar het bezoekerscentrum. Na anderhalve kilometer kun je vlakbij het bezoekerscentrum parkeren.



Bezoekerscentrum Dwingelderveld
Benderse 22, 7963 RA Ruinen
T (0522) 47 29 51



Vanuit Meppel en Hoogeveen rijdt bus 47, halte Ruinen (op de Brink bij het VVV-kantoor). Hiervandaan is het 2.5 km lopen naar het bezoekerscentrum.



Theehuys Anserdennen
Schapendrift 1, 7964 KE Ansen
T (0522) 47 11 37
theehuys.anserdennen@planet.nl



Raadpleeg voor openingstijden [de website](#).





1 Ruiner Es

Je komt nu op de Ruiner Es. Aan de bolronde vorm van de Ruiner Es zie je dat het een oude es is. De landbouwgrond in het midden ligt hier namelijk iets hoger omdat daar al eeuwenlang schapenmest en heideplaggen zijn uitgestrooid om het bouwland vruchtbaar te houden. Van de oude indeling van de es in kleine akkers van hoogstens tien tot twaalf meter breed is weinig meer te zien. Met de komst van de kunstmest kon een boer gemakkelijk veel grotere stukken landbouwgrond vruchtbaar maken. Bij de ruilverkaveling Ruinen in de jaren tachtig zijn de kleine eigendommen vervolgens uitgeruild. Een deel van de es kwam daarbij in handen van Natuurmonumenten. Die heeft de kleinschalige indeling gehandhaafd en teelt op de smalle percelen vooral rogge. Dit graangewas groeit ook goed zonder kunstmest en biedt, mits er niet gespoten wordt, plaats aan verschillende akkeronkruiden zoals korenbloem, akkerviooltje en korensla. Voor patrijzen, kwartels en reeën vormen zulke ouderwetse akkers een welkome voedselbron.



2 Zonder graas geen heide

De Wiltzang was vroeger een open heidegebied. Omdat er al tijden geen schapen meer grazen zijn grote delen inmiddels dichtgegroeid met grassen en bomen. Hier en daar probeert Natuurmonumenten het tij te keren door de opgeschoten berken en dennen te verwijderen. Daardoor zie je nog iets van de heide en de vele insecten die van de openheid profiteren, zoals vlinders, libellen en graafwespen. Overal aan de rechter, zonbeschenen kant van het pad zie je de verkleuringen in het zand die erop duiden dat een graafwesp daar een ander insect levend heeft begraven als voedsel voor haar broed.



3 Aan de rand van het zand

Bij de Leislout, een oude afwateringssloot, zie je veel grillig uitgroeide eiken. In het verleden legden de boeren vaak eikenbosjes aan omdat ze het hout goed konden gebruiken als brandstof en voor afrasteringspalen. De schors van eikentakken was veel geld waard aangezien het de grondstof leverde om leer mee te looien. De dichte eikenhakhoutbosjes boden ook een redelijke bescherming tegen het oprukkende zand. Tot vijftig jaar terug zag je hiervandaan de kale stuifzandheuvels van het Anserzand. Nu is het een geheueveld bos en heet dit gebied de Anserdennen. Als je deze route wil verlengen kan je even verderop de witte route volgen. Deze gaat ongeveer een halve kilometer rechtdoor naar het Theehuys Anserdennen. Vervolg na het Theehuys de witte route, die na ongeveer 2,5 km weer aansluit op de rode route.



4 Naar een natuurlijker bos

Langzaam maar zeker worden de naaldbossen die na de Tweede Wereldoorlog op het stuifzand zijn aangeplant een stuk natuurlijker. Natuurmonumenten helpt daaraan mee door het bos zoveel mogelijk met rust te laten. De bomen die doodgaan en de takken die vallen blijven gewoon liggen en bieden volop leefruimte voor mossen, paddestoelen en insecten. Met name de larven die in het dode hout wroeten maken het bos aantrekkelijker voor insectenetters als spechten. De gaten in de stam en afgevalen takken bieden broed- en schuilgelegenheid aan diverse vogels en zoogdieren, terwijl de opengevallen plekken in het naaldbos spoedig worden ingenomen door kruiden, struiken en loofbomen.



5 Plaggen voor heide

Aan de linkerkant van het pad zie je enkele graslanden. Hier heeft men de heide rond 1900 ontgonnen tot landbouwgrond. Bij de rij eiken heeft destijds een boerderij gestaan. Voorbij het grasland strekt de heide zich uit. Hier en daar valt dat niet eens zo op, omdat grassen als pijpenstrootje de heide overwoekerd hebben. Verderop langs het pad is goed te zien hoe heideplanten als dopheide, zonnedauw of snavelbies opbloeien op de afgegraven stukken, die vrij vochtig zijn. Struikheide groeit op de wat drogere delen.



6 Stuw

Het Dwingelderveld is het grootste aaneengesloten natte heidegebied van Noordwest-Europa. Dat moet wel zo blijven. Daarom staat hier een stuw van Waterschap Drents Overijsselse Delta. Hiermee kan het waterpeil gereguleerd worden.

7 Typische heidedieren



Behalve door te plaggen en te maaien, onderhoudt Natuurmonumenten de heide door er een schaapskudde te laten grazen. In dit deel kan je geregeld de kudde zien die elke ochtend vanuit de schaapskooi aan de Benderse vertrekt. De schapen eten de grassen weg en houden de heidestruikjes jong en gezond. Naast schapen kan je bijna altijd wel vogels in het open heidegebied zien of horen. Tapuit en roodborsttapuit zijn kenmerkende soorten die op de heide broeden. Vlinders fladderen 's zomers in nog veel meer soorten en kleuren rond. Een onverwachte gast die vaak in de natte heide is te zien, is de groene kikker.



8 Schaapskooi en uitkijktoren

Bij de kruising kan je even naar links en dan rechts naar de schaapskooi en het informatiecentrum van de Stichting Het Drentse Heideschaap lopen. De kudde is vanaf 1948 gevormd met als doel het typische Drentse schapenras voor uitsterven te behoeden. De belangrijkste taak van de kudde is het onderhoud van de heide. Een bezoek aan de kooi is vooral aardig tegen het einde van de middag als de herder met zijn hond de schapen thuisbrengt.

De schaapskooi uit 1949 was oud en werd te klein. De oude kooi is gerenoveerd en is nu de 'lammerkooi'. Het nieuwe moderne gebouw uit 2017 biedt onderkomen aan de ruim 450 schapen van de Schaapskudde Ruinen [<https://www.schaapskudderuinen.nl/>]. Het gebouw is zo bijzonder dat het de Drentse Architectuurprijs 2018 kreeg. En wil je meer weten over de heide en het Drentse heideschaap? Loop dan eens binnen in de informatieruimte. Hij is dagelijks geopend.

Aan de rand van het heideveld, naast de schaapskooi, staat een uitkijktoren. Op tien meter hoogte heb je een fantastisch uitzicht over het Dwingelderveld, de heide, de talloze vennen en de schapen. En niet alleen met mooi weer. Juist bij slecht weer laat het heidegebied zich in alle woestheid zien. Voor mensen in een rolstoel en kinderwagens is er een uitkijkplatform op drie meter hoogte.




© OpenStreetMap/Leaflet


Wandelroute Zuid Huis ter Heide, bij Tilburg



Wandel in natuurgebied Huis ter Heide door stukken naald- en loofbossen en passeer open velden en weidse vennen. De route is aangegeven met rode routepaaltjes.

Startpunt

 **Parkeerplaats regionale weg**
Middelstraat 1, 5176 NJ De Moer (Loon op Zand) (NB)

 **Met de auto**
Onverhard parkeerterrein langs de regionale weg bij
Middelstraat 2 in De Moer.

 **6,32 km**
Ook te wandelen met de [route-app NatuurRoutes](#).





1 Tussen dorp en natuur

Rechts zie je het dorpsgezicht van De Moer, links natuurgebied Huis ter Heide. Turf De Moer is één van de drie kerkdorpen van Loon op Zand. Het dorp dankt zijn naam aan het veen dat hier vroeger was. Veengebieden of veenmoerassen waar turf werd of wordt gestoken, werden namelijk ook wel moer genoemd.



2 Kikkerpoel

Geniet vanaf het bankje van de vergezichten en bewonder de karakteristieke boom. Loop het paadje in tegenover de bank en ontdek de poel waar onder andere de groene kikker leeft. Langs de oever van de poel groeit gele lis, drijvend fonteinkruid, waterzuring en pijlkruid. In de lente en zomer kun je hier de gewone waterjuffer en de azuur waterjuffer rond zien vliegen. Heikikker Naast de groene kikker, leven er allerlei amfibieën op Huis ter Heide. In meerdere vennen in het natuurgebied leven onder andere de vinpootsalamander, kamsalamander en heikikker. Deze laatste staat bekend om zijn kleurwisseling in de paartijd eind februari. De mannetjes kleuren dan helemaal blauw!



3 Hardhout

Betreed het landgoed via een laan met fraaie bomen: de Robinia pseudoacacia. In het verleden werd deze acacia door Brabantse boeren gebruikt als weipaal. Het is hardhout, dus het vergaat niet snel en het is sterker dan eikenhout. Herkenbare boom De stam van de Robinia heeft meestal diepe groeven, de takken zijn kaal en hebben scherpe stekels. Het blad groeit vrij laat aan de boom en heeft eironde, gaafrandige deelbladeren. De boom staat in juni en juli in bloei en ruikt dan heerlijk zoet.



4 Roofvogels

Let op de rand van bos en akker op een grote roofvogel in de bomen: de buizerd. Hij tuurt vanaf een goed gecamoufleerde plek het landschap af voor een lekkere prooi!



5 Houtkap en recreatie

Het bos waar je nu doorheen loopt, is ooit aangeplant voor de productie van hout. Alle bomen zijn van dezelfde soort, namelijk Corsicaanse Den. Ze zijn allemaal even oud en staan kaarsrecht.

Vroeger liepen hier alleen kaarsrechte paden door. Efficiënt, maar heel saai voor zowel mens als dier. Natuurmonumenten is hier bezig een natuurlijk bos van te maken, zodat er meer variatie in plantgroei ontstaat. Dat gebeurt door geleidelijk bomen te kappen. Daardoor valt er meer licht op de bodem en kunnen zaadjes van andere bomen en struiken gaan kiemen. Ook zijn de rechte paden vervangen door kronkelende paden. Zo wordt het bos fijner om te wandelen en kunnen er meer dieren en planten leven.



6 Miljoen mieren

Kijk tijdens je wandeling goed om je heen. In dit deel van het bos is de kans groot dat je op open vlaktes mierenkoepels ziet liggen! De rode bosmieren bouwen hun mierenhopen op een zonnige plek. Zo wordt de hoop verwarmd: boven én veel grotere ondergrondse deel dat je niet ziet. In één mierenhoop kunnen wel één miljoen mieren leven en die vangen jaarlijks acht miljoen insecten! Zie je flinke gaten in de mierenhopen, dan hebben ze bezoek gehad van de zwarte of de groene specht die zich tegoed heeft gedaan aan de mierenlarven!



7 Leikeven

Laat het bos even achter je en kijk uit over het Leikeven. Een prachtig vergezicht over een ven, dat grotendeels was ontgonnen voor de landbouw. Natuurmonumenten heeft hier op 400 hectare 40 tot 50 cm van de bemeste toplaag afgegraven om het huidige 'plas-gras' gebied te realiseren met het project Lobelia. Vlonderpad Wijk gerust even van de route af en pik een stuk van het vlonderpad mee. Vanaf de vlonder kun je heel goed

de bijzondere plantjes zien, die thuishoren op de natte heide, waaronder het vleesetende plantje zonnedauw. Wil je een extra stukje wandelen (2,5 km), volg dan de groene pijlen en wandel helemaal rond het Leikeven. Je komt vanzelf weer op de rode wandelroute terecht.



8 Uitkijkpunt

Speur vanaf het uitkijkpunt naar de vogels van het Leikeven, zoals de blauwborst, wintertaling, watersnip en bergeend. En wie weet, met een beetje geluk zijn de Schotse hooglanders pootje aan het baden in het ven. Er lopen in het natuurgebied ongeveer 90 runderen rond in twee gescheiden kuddes. De Schotse hooglanders helpen Natuurmonumenten om het gebied open te houden.



9 Douglasspar

Aan de linkerkant van het pad staat een bos van grote, zware Douglas-sparren. Wrijf gerust eens met je vingers langs (oudere) naalden en ruik er dan aan. Een lekkere frisse sparrengeur dringt je neus binnen. Je weet nu waar toiletreiniger-fabrikanten hun inspiratie vandaan haalden. De Douglas is vroeger vanuit Amerika naar Nederland gehaald ten behoeve van de meubelindustrie.



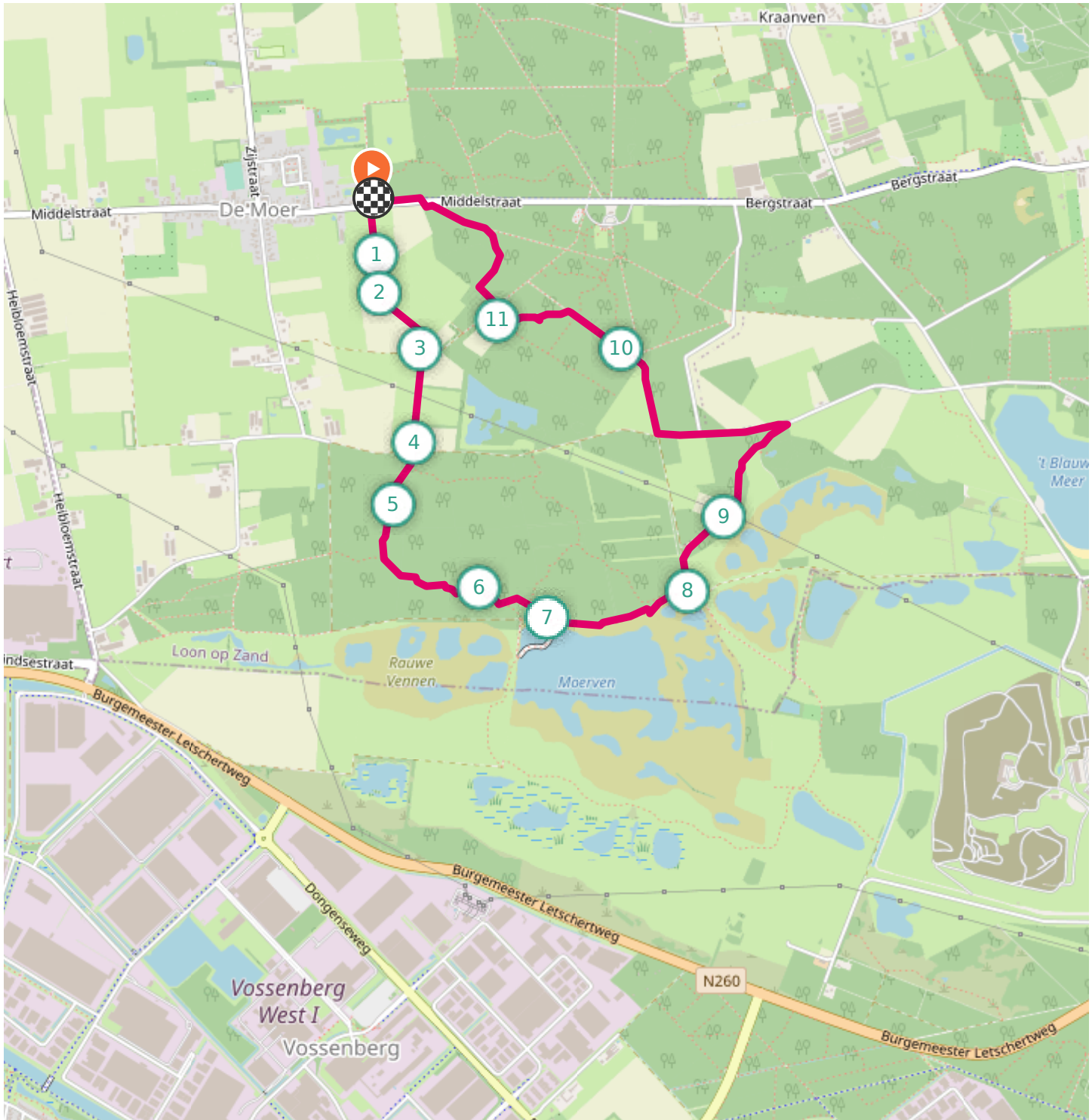
10 Akkerbloemen

De akker waar je nu langs loopt, past goed in dit cultuurhistorische landschap. Van oudsher werd in dit gebied vaak graan verbouwd. Akkerkruiden groeiden toen ook volop in het veld. Om alsmear meer te produceren, werden de velden (te) zwaar bemest en verdwenen de mooie akkerbloemen en de insecten en vogels die daar op af komen. Natuurmonumenten wil hier weer met de verbouw van graan de cultuurhistorie behouden. De opbrengst is nu lager, maar veel belangrijker is de terugkeer van akkerkruiden, zoals korenbloem, margrietten, klaprozen en kamille. Zo blijft het landschap afwisselend en kun je in de lente en zomer genieten van een prachtige bloemrijke akker. Dat doen vlinders en andere insecten ook!



12 Bosvogels

Luister tijdens het laatste deel van de wandeling eens goed naar de vogelgeluiden. Heel herkenbaar zijn het gelach van de groene specht en het geklop van zijn snavel op de bomen. Je hoort nu in de app het kenmerkende geluid van de boomklever. Op en neer. De boomklever is de enige vogel die langs de boomstam omhoog én omlaag kan klimmen. Spechten en het 'neefje' van de boomklever, de bruingekleurde boomkruiper, die kruipen alleen omhoog langs de boom.




© OpenStreetMap/Leaflet


Wandelroute Leuvenumse Bossen, bij Ermelo

Gevarieerde wandelroute langs de Leuvenumse beek en door de bossen. Bewonder de oude, statige beuken en let op de vogels. Misschien flitst er een ijsvogel of zwarte specht voorbij. Drink na afloop een kopje koffie bij De Zwarte Boer. De wandelroute door de Leuvenumse Bossen maakt onderdeel uit van de 165 km lange, Lange Afstands Wandelroute (LAW) Dwars door Gelderland.


Startpunt

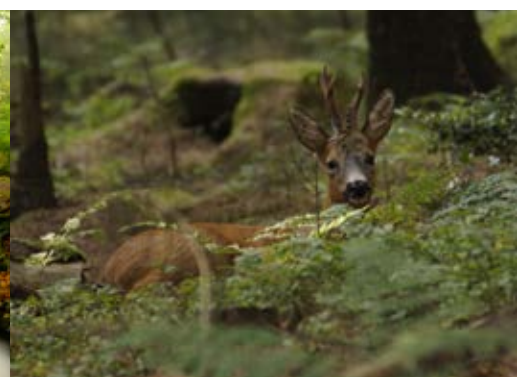
 **Parkeerplaats Poolseweg**
Poolseweg, 3852PW Ermelo (GD)

 **Hotel-Restaurant De Zwarte Boer**
Jonkheer Dr. C.J. Sandbergweg 67, 3852 PT Ermelo

 Neem vanaf NS-station Harderwijk de bus richting Apeldoorn. Uitstappen bij halte 'Het Roode Koper' of 'De Zwarte Boer'. Ook kun je vanaf Harderwijk een treintaxi nemen of een fiets huren.

 **Hotel-restaurant Het Roode Koper**
Jonkheer Dr. C.J. Sandbergweg 82, 3852 PV Leuvenum
T (0577) 40 73 93
info@roodekoper.nl

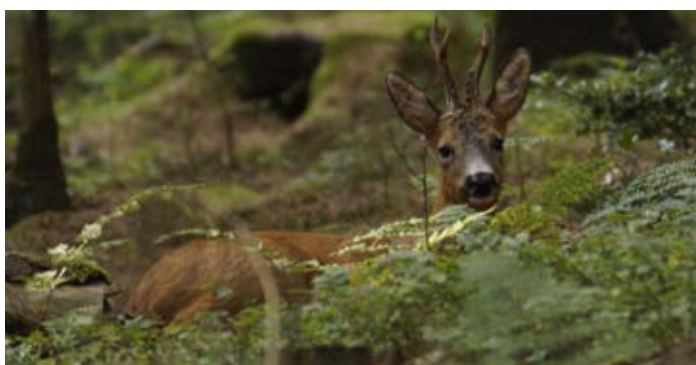
 **5,5 km**
Vanaf de parkeerplaats aan de Poolseweg sla je linksaf over het wildrooster, daarna volg je de blauwe paaltjes. Ook te wandelen met de [route-app NatuurRoutes](#).





1 Grote zoogdieren

In de Leuvenumse Bossen leven veel grote zoogdieren. De dieren kunnen zich vrij over de Veluwe bewegen, wat soms voor problemen zorgt. Vooral zwijnen willen wel eens schade aanbrengen aan landbouwgewassen. Boeren ontvangen daarvoor compensatie vanuit de provincie. Ook aanrijdingen van zwijnen en herten komen voor helaas. Natuurorganisaties hebben als taak de natuur te beschermen en daarom proberen we de wilde zwijnen zoveel mogelijk in de bossen te houden. Wildroosters en rasters helpen hierbij.



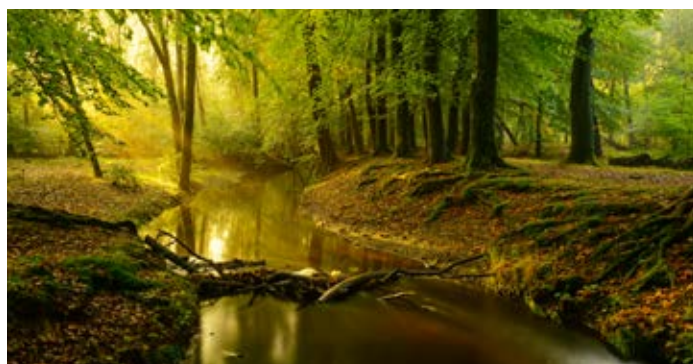
2 Reeën

Het weitje genaamd De Koekoek hoorde vroeger bij een park rond het theehuis van de familie Van Limburg-Stirum. Dit theehuis is nu hotel Het Roode Koper, terwijl het park grotendeels natuurgebied is geworden. Het open weitje is aantrekkelijk voor wilde dieren. Tegen de ochtend en avond kun je er met wat geluk reeën zien. Deze eten graag van de kruiden tussen het gras en aan de bladknoppen langs de bosrand.



3 Rijk bos

In het bos langs de Leuvenumse Beek staan veel loofbomen. Beuken en eiken gedijen hier goed omdat de bodem wat natter en lemiger is. De leemdeeltjes zijn hier in het verleden afgezet door de beek, die toen nog geregeld overstromde of haar loop veranderde. Natuurmonumenten wil de Leuvenumse Beek op enkele plaatsen opnieuw de ruimte geven om te kronkelen en te overstromen. Hierdoor zullen beek en loofbos op den duur aan natuurlijkheid winnen, waardoor goede leefmogelijkheden ontstaan voor allerlei bijzondere planten, insecten, broedvogels en zoogdieren.



4 Heldere beek

Het witte huisje bij de waterval heeft een gevelsteen van een watermolen die in 1865 werd afgebroken. Voor die tijd moeten er wel negen papiermolens langs de Leuvenumse Beek hebben gestaan. Om genoeg water met de juiste snelheid voor de schoepenraden van die fabriekjes te verkrijgen, is de beekloop destijds aanzienlijk verlegd. De afgelopen jaren is er hard gewerkt om de beek weer haar oorspronkelijke loop te geven. De beek mag weer buiten haar oevers treden. Dat betekent vooral in de wintermaanden vaak overstromingen.

5 Zandscherm

De hoge, steile wal aan de linkerkant is in het verleden aangelegd om huizen, beek en bouwland te beschermen tegen het stuifzand. De mensen plantten daarvoor een dichte haag aan van bomen en struiken, eventueel aangevuld met een kleine wal van zand en aarde. Tegen deze hindernis kwam het stuivende zand tot rust, waardoor de wal vanzelf aangroeide. In de luwte van de ruim drie meter hoge wand bleef een strook van zeker honderd meter breed gevrijwaard van stuifzand. Je wandelt er nog steeds heerlijk beschut.



6 Arm bos

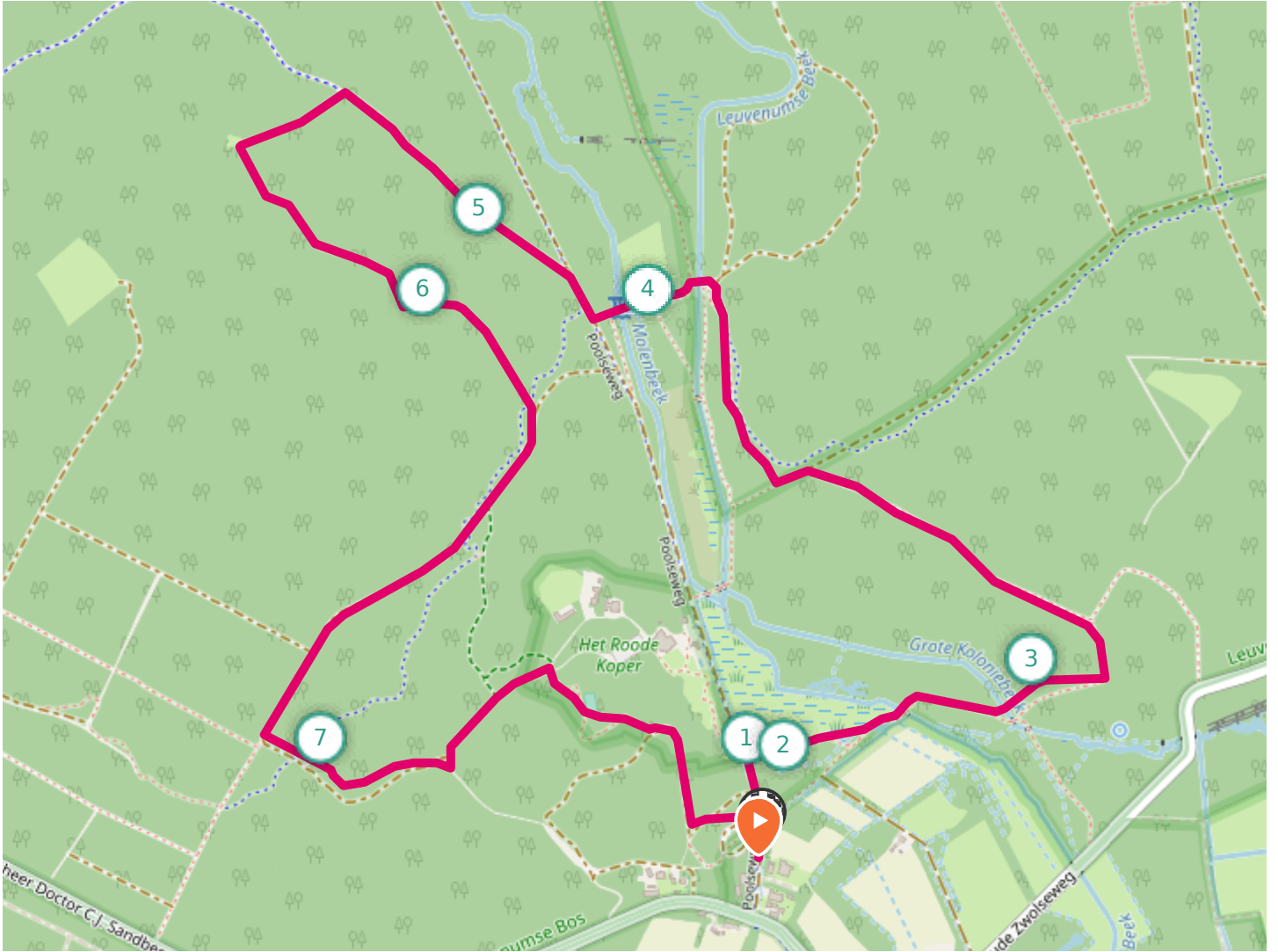
Je wandelt nu door een ander type bos. De bodem bestaat uit een dikke laag stuifzand en bevat maar weinig voedingsstoffen. De boomsoort die hier het meeste voorkomt is de grove den. In de ondergroei staan planten als kraaiheide, bosbes en vossenbes. Voor dieren is dit bos minder interessant dan het loofbos bij de beek, al zullen ze hier in de zomer graag wat vossenbessen en bosbessen komen smikkelen. In het voorjaar is een zwijn al lang blij als hij hier weer wat fris groen blad van de bosbes vindt.



7 Terug naar de beek

Aan de heuvels in het gebied kun je goed merken dat dit vroeger allemaal stuifzand was. Tot zo'n honderd jaar geleden was het stuivende zand een ware gesel voor deze streek. Pas door grootschalige bosaanplant in de twintigste eeuw werd de woeste grond beteugeld. Op arme grond zoals hier konden eigenlijk alleen maar grove dennen worden aangeplant. Dichter bij de beek is de grond een stuk voedselrijker. Daar is zelfs een tuin aangelegd. In de buurt van het huidige hotel Het Roode Koper zie je bijvoorbeeld rododendrons.

Je bent bijna aan het eind van de route gekomen. We hopen dat je fijn gewandeld hebt! Graag tot ziens bij een van de routes van Natuurmonumenten.



© OpenStreetMap/Leaflet



3,3 km
Zuid-Holland



Natuurmonumenten

Paddenstoelenroute door Lusthof de Haeck, Nieuwkoopse Plassen

Lusthof de Haeck is in het najaar één groot paddenstoelenparadijs! Er groeien hier zoveel paddenstoelen in alle soorten, maten, kleuren en vormen. Het is niet te voorspellen waar de paddenstoelen in dit sprookjesachtige bosgebied precies groeien, dus houd je ogen goed open, maar blijf wel op het wandelpad.

Startpunt



Werkschuur de Kievit

Hollandsekade 23A,
3651 LS Woerdense Verlaat, Nieuwkoop (ZH)



3,3 km

Ook te wandelen met de [route-app NatuurRoutes](#). Heb je zin om in een ander seizoen door Lusthof de Haeck te wandelen? [Klik hier](#)



Houd het adres Hollandsekade 23 in Woerdense Verlaat aan voor de navigatie. Je kunt het startpunt alleen via de Meije, de Oude Meije of de Bosweg bereiken.



Honden welkom, mits aangelijnd



Zegveld, Buitenplaats De Blauwe Meije

Meije 300, 3474 MD Zegveld
T (0172) 68 54 38



De werkschuur is slecht te bereiken met het openbaar vervoer. Wel kun je naar station Woerden reizen en hier een OV-fiets huren. Het is vanaf het station ongeveer 40 minuten fietsen.





1 Malta

Aan je linkerhand zie je Malta. Een klein bosgebied waar je over smalle wandelpaden wandelt en uitzicht hebt op de Nieuwkoopse Plassen. Het bosje zit vol met vinken, spechten en hazen. Ook hier kom je in de herfst verschillende soorten paddenstoelen tegen!



4 Boleet

Wist je dat er in Nederland 65 soorten boleten voorkomen? De boleet is een vlezige paddenstoel met korte, dikke steel. Bekende eetbare paddenstoelen zoals eekhoorntjesbrood behoren tot deze familie.



2 Vormen & kleuren

Wat zo bijzonder is aan al die paddenstoelen, zwammen en schimmels is dat ze er vaak compleet verschillend, of juist bijna hetzelfde er uitzien. De één is felgekleurd, de ander gaat op in de omgeving. De ene paddenstoel groeit graag op de grond, terwijl de honingzwam leeft in de wortels van bomen.



5 Herkenbare vormen

Sommige paddenstoelen hebben herkenbare vormen. Zo ziet de koraalzwam er (zoals de naam al zegt) echt uit als koraal. De bovist doet denken aan een golfballetje.



3 Winterdonsvoetje

Je zou misschien denken dat paddenstoelen alleen in het najaar groeien. Maar ook paddenstoelen hebben voorkeur. Zo groeit de een al in de nazomer, het winterdonsvoetje groeit, zoals de naam al zegt, pas later in het jaar. Tussen oktober en januari verschijnt deze paddenstoel op plekken waar geen begroeiing staat.



6 Vliegenschwam

De meest bekende paddenstoel is misschien wel de vliegenschwam. Aan zijn donkerrode hoed met witte stippen is de vliegenschwam dan ook direct te herkennen. Wist je dat deze witte stippen restanten zijn van het omhulsel waar de paddenstoel inzat voordat ie boven de grond groeide? Vanaf juli tot de late herfst kun je deze paddenstoel al tegen komen.



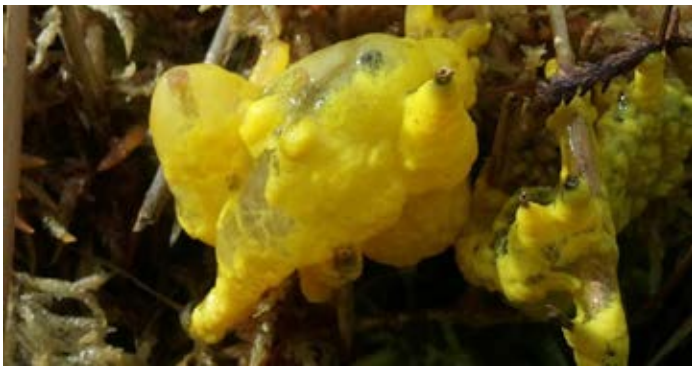
7 Grijze buisjeszwam

De grijze buisjeszwam kun je ook in het natuurgebied tegenkomen. De buisjeszwam is een schimmel die bestaat uit leerachtige hoedjes. Deze hoedjes groeien meestal dakpansgewijs over elkaar op een boomstam.



9 Dodemansvingers

De houtknotszwam wordt ook wel dodemansvingers genoemd en dat is goed te begrijpen. De wratachtige structuur, zwarte kleur en het knotsvormige vruchtlichaam waar vaak meerdere van bij elkaar staan, dragen hier aan bij. De natuur maakt zich alvast klaar voor Halloween.



8 Heksenboter

Wandelend door Lusthof de Haeck heb je kans om een heel bijzonder organisme dat niet behoort tot dier-, plant-, schimmel- of bacteriesoorten tegen te komen. Namelijk heksenboter, een slijmzwam die bestaat uit heel veel kleine 'wezentjes'. Een slijmzwam bestaat uit een miljoen kleine eencellige organismen, die zichzelf kruipend of zwemmend voort kunnen bewegen. De wezentjes zijn afzonderlijk van elkaar niet te zien, maar omdat ze zich samenvoegen tot een kolonie worden ze ineens zichtbaar voor het blote oog. Bij het gezamenlijk voortbewegen laten ze een geel, glibberig spoor achter.

10 Eindpunt

Vanaf hier wandel je weer over de Hollandsekade terug naar werkschuur De Kievit. Heb je genoten van de wandeltocht? Help mee om de Nieuwkoopse Plassen te beschermen! De boswachters van Natuurmonumenten werken hard om de Nieuwkoopse Plassen mooi te houden. Dit kunnen ze niet zonder jouw [bijdrage](#). Steun de natuur en [word lid](#) van Natuurmonumenten. Zin om nog iets anders te doen in Nieuwkoop? Kijk eens in de [route-app](#) voor meer routes in de buurt.




© OpenStreetMap/Leaflet

Wandelroute Goorven door de Oisterwijkse bossen

Ruim een eeuw geleden dreigden de bossen gekapt te worden en de vennen drooggelegd. Gelukkig werd daar een stokje voor gestoken en kun je nu nog steeds genieten van het bijzondere landschap. Veel plezier op deze wandeling van ruim een uur door bossen en langs fraaie vennen. Als je niet steeds stil zou blijven staan...

Startpunt

 **Parkeerplaats Bezoekerscentrum
Oisterwijkse Bossen en Vennen**
Van Tienhovenlaan 4, 5062 SK Oisterwijk (NB)

 **Bezoekerscentrum Groot Speijck**
Van Tienhovenlaan 4, 5062 SK Oisterwijk
T (013) 591 5070
info@grootspeijck.com

 **4,25 km**
Ook te wandelen met de [route-app NatuurRoutes](#).

 **Boshuis Venkraai**
Bosweg 162, 5062 SH Oisterwijk
T (013) 528 2396
info@boshuisvenkraai.nl

 Honden welkom, mits aangelijnd





1 Natuur in Brabant

Maak in een dik uur kennis met het prachtige, gevarieerde bos- en vennengebied van de Oisterwijkse bossen en vennen. Voor mooie natuur hoef je niet ver weg!

Als je zo de weg oversteekt, wandel je door een dennenbos dat ooit voor de houtproductie is aangeplant. Hier zijn nu open plekken gemaakt om ruimte te scheppen voor loofbomen die er van oudsher voorkomen, zoals eiken en berken. Het bos is daardoor weer veel natuurlijker en spannender geworden, voor mens én dier.

Zo leven er nu vijf spechtensoorten voor in de bossen. De grootste kans heb je om de grote bonte specht te zien, met zijn zwart-witte verenkleed. Heb je veel geluk? Dan spot je misschien wel de schuwe zwarte specht, de grootste onder de spechten.



2 Boshuis Venkraai

Je staat nu voor twee gebouwen: het bruine houten gebouwtje rechts van het eetcafé is de oude boerderij Venkraai en daarnaast Boshuis Venkraai, dat in 1915 door Natuurmonumenten als boswachterswoning is gebouwd. Destijds mocht de boswachter snoepwaren, koffie en limonade verkopen als bijverdienste; alcohol was verboden!

Later groeide dit uit tot de uitspanning, zoals we die nu kennen. De naam Venkraai is ontleend aan de zwarte stern, die vroeger in de vennen broedde. In de herfst liggen er op sommige tafels helmen. Dit is niet voor niets, er staan een paar prachtige kastanjabomen rond het terras!



3 Voorste Goorven

Je staat nu aan de rand van het Voorste Goorven. Goor betekende vroeger moeras. Het was een plek waar turf werd gestoken. Een klus waar je behoorlijk vies van werd. Iedereen kon aan het einde van de dag zien dat je in het 'Goor' had gewerkt. Niet vreemd dus dat het woord goor tegenwoordig heel iets anders betekent.



4 Hout voor de mijnbouw

De meeste grove dennen rond de vennen zijn vanaf de 19de eeuw aangeplant op voormalige heidevelden.

De mijnbouw was in Limburg in die periode op haar hoogtepunt. Om de gangen veilig te stutten werd vooral dennenhout gebruikt. Want dit hout begint te kraken voordat het breekt. En dat gaf de kompels, de mijnwerkers, vaak net genoeg tijd om nog snel uit de mijngang te ontsnappen!



5 Witven

Het Witven stond ooit bekend om zijn witte, zandige bodem. Later waren het vooral witte waterlelies die het voedselrijk geworden ven kleur gaven. Na een grote schoonmaakactie in de jaren '90 is de blinkend witte zandbodem grotendeels weer teruggekeerd. Het moearshertshooi, een bijzonder geelgekleurd plantje, groeit hier nu weer. Loop maar eens naar de oever en kijk of je het witte zand ziet liggen.



6 Van Tienhovenbank

Vanaf deze plek kun je prachtig over het Van Esschenven uitkijken. De plas dankt zijn naam aan de familie Van Essch, die vroeger tot de notabelen van Oisterwijk behoorden. De Van Tienhovenbank is vernoemd naar Pieter van Tienhoven, die van 1907 t/m 1952 bestuurslid was van Natuurmonumenten. Hij vervulde een hoofdrol bij de aankoop van de Oisterwijkse Bossen en Vennen en andere natuurgebieden. Daarmee voorkwam hij dat het nu prachtige natuurgebied een villapark werd!



7 Insectenrijkdom

We zijn ongemerkt rond het Voorste Goorven gelopen. Let hier eens op de vele insecten die boven het water zweven. Waaronder libellen en juffers met de prachtigste kleuren. Een eenvoudig ezelsbruggetje om te weten of het een juffer of libel is? Libellen houden hun vleugels wijd als ze gaan zitten, juffers vouwen ze meestal langs hun lichaam.

Op al die insecten komen weer andere dieren af die deze diertjes vooral als lekker hapje zien, zoals kikkers, zwaluwen en zeker de watervleermuizen in de schemering.

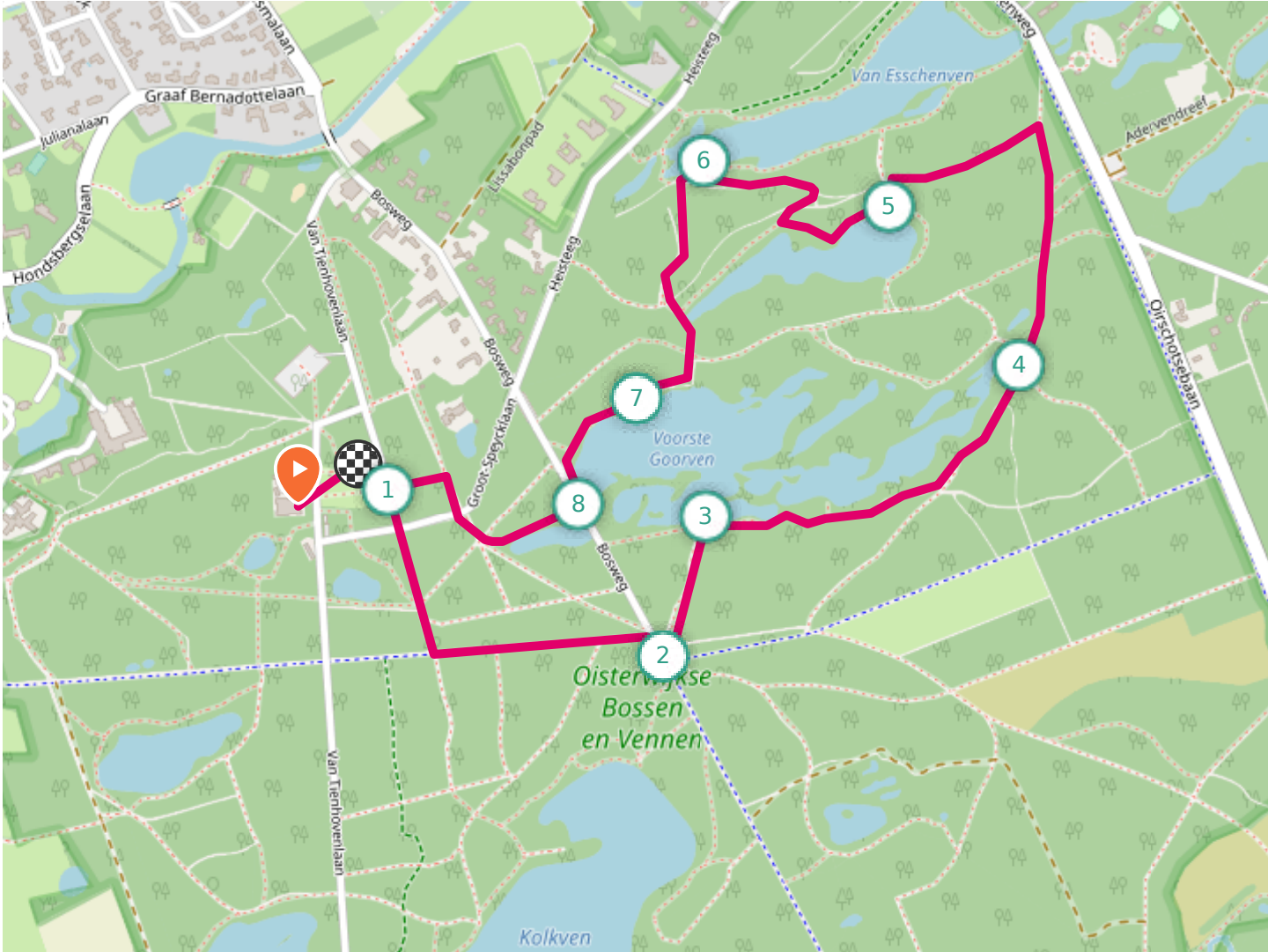


8 Heiven

Vanaf het stenen bankje op het heuveltje bij het Voorste Goorven kun je 's ochtends de zon prachtig op zien komen boven het ven en de bomen. Dus als je een keertje tijd hebt!

Aan de andere kant van het Voorste Goorven ligt het Heiven. Als je goed kijkt, zie je dat het waterpeil van het Heiven hoger ligt dan dat van het Goorven. Dat komt doordat het Heiven een ondoordringbare bodemlaag heeft waar het regenwater niet in wegzakt. Het Goorven had ook zo'n laag, maar die raakte lek tijdens werkzaamheden in de jaren '50.

Wil je nog meer weten over de Oisterwijkse Bossen en Vennen? Bezoek dan Bezoekerscentrum Oisterwijk bij het eindpunt van de route en geniet nog even na met een hapje en drankje in Groot Speijck.



© OpenStreetMap/Leaflet



5,84 km
Friesland



Natuurmonumenten

Boswandeling De Slotplaats, in Bakkeveen



De Slotplaats is een natuurgebied in Friesland met een grote variatie, waar je heerlijk kunt wandelen. Deze wandelroute leidt je langs rabatten, pingoruïnes, een sterrenschans en eeuwenoude bomen langs lange lanen en oude snelwegen. Na de wandeling kun je in het prachtige landhuis en restaurant De Slotplaats op adem komen onder het genot van een duurzame en streekeigen lekkernij.

Startpunt



Parkeerplaats Foarwurker Wei

Foarwurker Wei, 9243 JZ Bakkeveen (FR)



Restaurant De Slotplaats

Foarwurkerwei 3
9243 JZ Bakkeveen



Neem vanaf de N31 Emmen - Drachten bij Wijnjewoude afslag Bakkeveen.



Vanaf NS-station Assen loopt er een bus tot aan de halte centrum in Bakkeveen.



5,84 km

Ook te wandelen met de [route-app NatuurRoutes](#).





1 Burmaniazuil

Midden in het bos staat de Burmaniazuil, de zogenaamde 'poppestien'. Vroeger stond er, naar horen zeggen, een loden haan op. Het verhaal gaat dat als de haan kraaide, de zuil kantelde zodat de moeder (of de vader!) de baby eronder vandaan kon halen.



2 Rabatten

Vanaf 1700 werden hier bossen aangeplant. Kijk je links over het weiland, dan valt het op dat het bos een goede meter hoger ligt. Hoewel je zou kunnen denken dat de weide ooit is afgegraven, zit de belangrijkste verklaring voor dit hoogteverschil in de bijzondere aanleg van het bos. Het staat namelijk op zogenaamde rabatten: kunstmatige ophogingen waarop de bomen zijn geplant. Zonder rabatten hadden de meeste voor houtproductie interessante boomsoorten geen overlevingskans. De bodem was eenvoudigweg te nat. Als gevolg van dit grondverzet ontstonden overal in het bos slootjes die de afwatering versnelden. De rabatten structuur is duidelijk te zien, juist voordat de route naar rechts afbuigt, in de strook bos waar je aan beide kanten van het pad in kunt kijken.



3 Voormalige heide

Het bos vertoont hier nog sporen van het heidelandschap dat hier ooit was. Onder de oude dennen groeien planten als struikhei, dophei, pijpenstrootje en vossebes. Zolang er voldoende licht op de bodem doordringt en de bodem nog voedselarm is, blijven ze in de ondergroei aanwezig. Behalve de meer uniforme vakken met naaldbos zie je ook gevarieerde stukken bos waar al spontane bosvorming optreedt. Berken, eiken en lijsterbes schieten op. In deze afwisselende stukken bos leven talloze vogels als zwartkop, appelvink, wielewaal, spechten en mezen. Door de diversiteit aan planten vinden ze voldoende voedsel en nestmogelijkheden.



4 Hannekemaaiers

De dikke beuken op de Beakendyk zijn honderden jaren oud. De dijk was destijds een 'verkeersader'. Arme hannekemaaiers (seizoensarbeiders) uit Duitsland trokken over de dijk richting Drenthe om daar te gaan werken.



5 Koningsdiep

Het dal van het Koningsdiep is te zien aan de rand van het bos. Vroeger meanderde dit stroompje sierlijk door het landschap. Nu is de beek rechtgetrokken, zodat het water sneller stroomt en de wei- en bouwlanden droog blijven. De natuur ging er met deze ingreep niet op vooruit. Nu wordt er hard gewerkt om het landschap weer in z'n oorspronkelijke staat te herstellen.



8 Sterrenschans

Middenin het bos vind je een heuse sterrenschans. Een sterrenschans - een aarden wal in de vorm van een ster - werd meestal aangelegd ter verdediging. Hier is de schans gewoon 'voor het mooi' of wellicht om wiskundeles op te geven.



6 Wespendif

De machtige wespendif broedt af en toe in dit bos. De vogel is dol op wespelarven en -eieren. Natuurmonumenten kapt soms bomen voor hem. Dat is nodig voor een goede aanvliegroute naar zijn nest.



9 Pingo

De waterplas bij de sterrenschans is niet zomaar een vennetje! Het is een pingoruïne, ontstaan in de laatste ijstijd. De grond was toen permanent bevroren. Het ijs stuwde de grond op. In de laagte bleef ijs (water) staan. Het vennetje biedt nu aan allerlei soorten vogels voedsel en een rustplaats.



7 Heikickers

Het bos verdroogt. Om het water beter vast te houden heeft Natuurmonumenten twee grote slenken hersteld. Nu kun je weer genieten van kleurrijke libellen, vleesetende zonnedauw en heikickers.

10 Omgevallen bomen

Onderweg heb je waarschijnlijk hier en daar omgevallen bomen zien liggen. Waarom ruimt Natuurmonumenten deze bomen niet op? In een natuurlijk bos ruimt niemand anders dan de natuur zelf de bomen op. Het duurt wel wat langer! Maar totdat de bomen tot aarde zijn vergaan, profiteren veel dieren en planten van deze omgevallen reuzen. In het dode hout leven larven en insecten die als voedsel dienen voor vogels. Het rottend hout dient als voedingsbodem voor paddenstoelen en mossen.



© OpenStreetMap/Leaflet



2,8 km
Flevoland



Natuurmonumenten

Sporenpad, Voorsterbos bij Kraggenburg

Volg het Sporenpad door het eerste paddenstoelenparadijs van Europa en struin door het boomweidelandschap. De route start op de parkeerplaats aan de Leemringweg en is rood gemarkeerd. Onderweg kom je een aantal overstapjes tegen, die de route voor buggy's ongeschikt maken. Vanaf de vroege herfst heb je de grootste kans om paddenstoelen te zien.

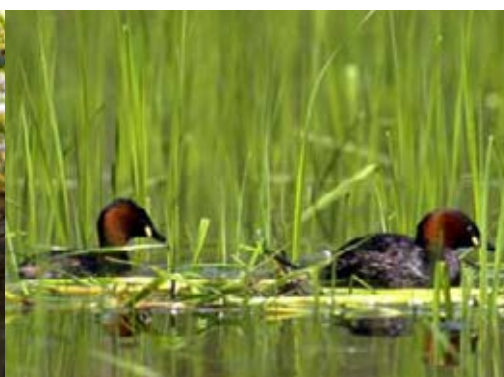
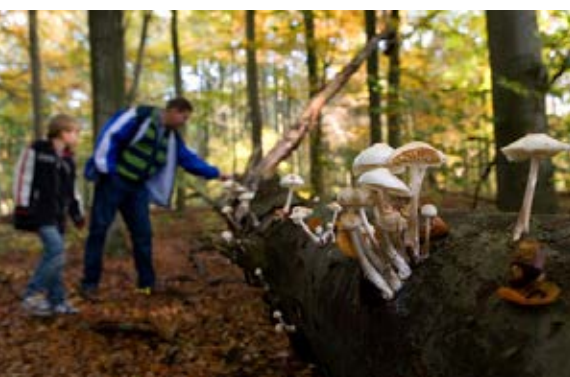
Startpunt



Parkeerplaats Leemringweg
Leemringweg, Kraggenburg (FL)



2,8 km
Ook te wandelen met de [route-app NatuurRoutes](#).





1 Paddenstoelenparadijs

De Mycologische Vereniging Nederland met een kleine 1000 paddenstoelenfans vierde in 2008 haar 100-jarig bestaan. Zij wilde daarom graag een Paddenstoelenparadijs creëren. Natuurmonumenten werkte daar in het Voorsterbos graag aan mee. Van de 3500 soorten paddenstoelen die Nederland rijk is, vind je er in het Voorsterbos maar liefst 800. Een ideale plek dus! Vooral vanwege de grote variatie aan grondsoorten, veel overgangen en vooral veel vochtige omstandigheden.



2 Vochtig grasland

Vanuit het bos sta je ineens in het open veld. Dit vochtige grasland wordt begraaasd door koeien van een boer uit de buurt. Planten krijgen hierdoor volop de kans om tot bloei te komen. Bij 's zomerse temperaturen zie je gegarandeerd vlinders en libellen. Speur

naar het oranjepijpje als de pinksterbloemen bloeien. De plassen en poelen in het gebied zijn een mooie broed- en rustplek voor watervogels, zoals de dodaars en kuifeend.



3 Struinen door boomweide

De linde die hier markant in het landschap staat is eind 2008 geplant door Natuurmonumenten en de Nederlandse Mycologische Vereniging. Hij staat symbool voor het paddenstoelenparadijs en was de eerste boom in het boomweidelandschap. Vanaf dit punt kun je kiezen om de gemarkeerde route links langs te poel te vervolgen of om een stuk te struinen. Hier zijn geen paden, je zoekt zelf je weg. Zo ervaar je optimaal het karakteristieke boomweidelandschap; hét ideale biotoop voor paddenstoelen.



4 Overgangen

Dit pad is opgehoogd met de grond die rechts van je is afgegraven. Het gebied loopt nu geleidelijk af van zeelei tot aan het Urker zand. Veel overgangen dus: van hoog naar laag, van nat naar droog en tussen verschillende bodemsoorten. En grote variatie in omstandigheden zorgen voor een grote rijkdom aan paddenstoelen.



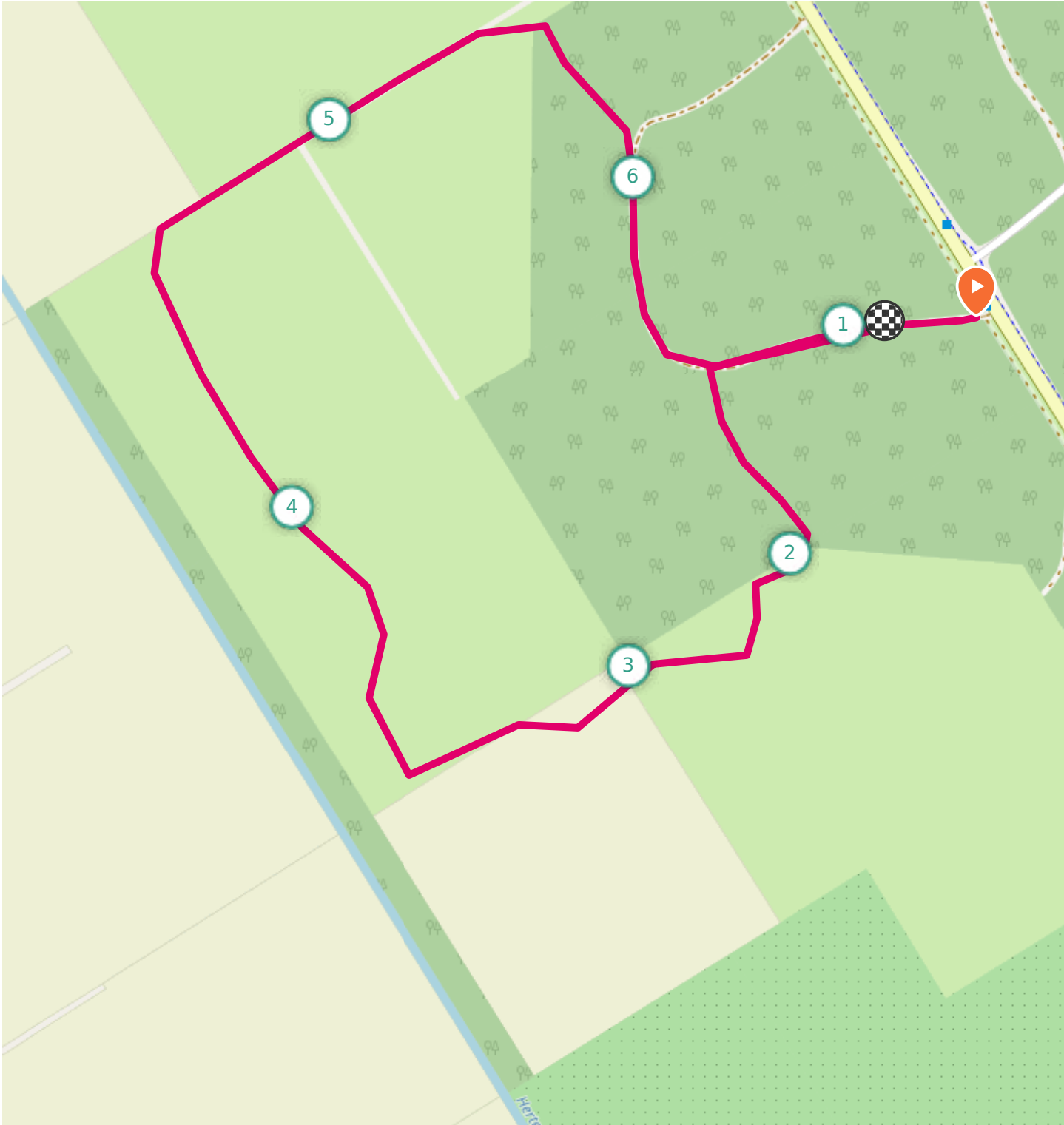
5 Natuurontwikkeling

Je loopt hier op de grens van boerenland en natuurgebied. In 2013 is het gebied rechts van je als natuur ingericht. De natuur ontwikkelt zich hier heel snel. Plant- en diersoorten zijn voor hun voortbestaan afhankelijk van robuuste en goed verbonden natuurgebieden. Hier ligt een mooi voorbeeld!



6 Bomen met sokken

Het Voorsterbos staat op een keileembodem en dat is zeldzaam in ons land. De paddenstoelen die erop groeien zijn dan ook bijzonder. Tussen de bomen in de schaduw is de lucht vochtig en daar houden mossen van. De bomen hebben hier daarom 'groene sokken' aan. Veel soorten paddenstoelen houden van dit microklimaat. Denk aan de bekende vliegenschwam, de groene anijstrechtterzwam, de stinkzwam, de narcisridderzwam en zelfs de zeldzame geel stromakelkje.



© OpenStreetMap/Leaflet

Colofon ©2021
Fotografie: ©Natuurmonumenten



**GA VEILIG
OP PAD!**

De natuur is voor veel mensen heel belangrijk. Laten we er samen voor zorgen dat het mogelijk blijft. Vermijd drukke plekken, ga op rustige tijdstippen, houd afstand en blijf thuis bij griepverschijnselen.

Voor actuele informatie ga naar nm.nl/coronavirus

Meer wandelinspiratie opdoen?

Op de website van Natuurmonumenten vind je nog veel meer routes door heel Nederland die je gratis kunt downloaden.

Dus neem ook een kijkje op nm.nl/routes

Help mee!

Onze natuur is niet alleen schitterend, maar ook kwetsbaar. Wij moeten de natuur koesteren. Samen met onze boswachters, leden en vrijwilligers werken wij iedere dag aan een natuurlijker Nederland.

Doe ook mee en ga naar nm.nl/word-lid

Veel plezier in onze schitterende Nederlandse natuur!